

وفيات في صفوف "مدمني الانترنت" في الصين

قالت صحيفة صينية إن طفا في الرابعة عشر من عمره أصيب بجرح بليغة أثر تعرضه للضرب في معسكر تدريبي اعد لمدمني الانترنت، وذلك بعد أيام فقط من وفاة طفل آخر في اعتداء مماثل. يذكر ان الاهالي في الصين يرسلون اطفالهم الى هذه المعسكرات التي تعدهم بمعالجة ما تطلق عليه "اختلالات الانترنت" وسط تحذيرات اطلقتها الحكومة الصينية من ان الازمان على الانترنت يستشري بين الاطفال والبالغين. وتسود في الكثير من هذه المعسكرات (وهناك اكثر من مئتين منها في الصين) ثقافة عسكرية، حيث يجبر الاطفال على الاستعاضة عن الساعات التي كانوا يقضوها امام شاشات الكمبيوتر بالتدريب العنيف او حتى "بعلاجات" أكثر شدة. وكان الفتى المصاب، ويدعى بو لينج، قد ارسله ذووه الى معسكر تدريبي يقع بالقرب من مدينة تشنجدو مركز اقليم سيتشوان الجنوبي الغربي في وقت سابق من الشهر الجاري لمعالجته من الازمان على الانترنت. وقالت صحيفة "Jet Propulsion" الصينية ان بو نقل الى المستشفى، بعد ان تعرض للاعتداء في المعسكر، وهو يعاني من سعال في الرئة وعجز كلوي. وقد الفت الشرطة القبض على احد المدمنين في المعسكر للاشتباه بقيامه بالاعتداء على بو، الا ان ادارة المعسكر تصر على ان زلزال الفتى هم الذين اعتدوا عليه بالضرب. وكان صبي آخر، ويدعى دنغ سينشان، قد قُضى من جراء الضرب البرح الذي تعرض له بعد دخوله معسكرا مماثلا في اقليم جوجنغ جنوب غربي الصين. وقالت وكالة شينخوا الرسمية للانباء ان الشرطة القت القبض على ١٣ من العاملين في ذلك المعسكر بتهمة الابداء المتعمد بإدارة معسكر تدريبي دون الحصول على الوافقات الاصولية.

وكانت الصين، التي يستخدم ٣٠٠ مليون من سكانها الانترنت - وهي اعلى نسبة في العالم - قد حظرت في الشهر الماضي علاج الازمان على الانترنت بواسطة الرجات الكهربائية، وذلك بعد ورود تقارير اعلامية تحذرت عن قيام طبيب نفسي "بمعالجة" ٣٠٠٠ يافع بهذه الطريقة.

عملية لزرق لسان وفك تجرى في اسبانيا

قال الجراح الاسباني بيدرو كافاداس ان اطباء اسبانيا نجحوا في اول عملية زرع لسان وفك على الاطلاق. و اضاف كافاداس في مؤتمر صحفي ان المريض البالغ من العمر ٤٣ عاما كان قد فقد الجزء الأسفل من وجهه خلال علاجه من ورم خبيث قبل ١١ عاما وهو يتعافى بشكل جيد ويمكنه مغادرة المستشفى بعد ١٠ أيام. وزيره للمريض، الذي لم يتكيف عن زرع وجه تجرى للمرة الاولى في اسبانيا، وأضاف الجراح الاسباني "سيستعيد المريض القدرة على الكلام وعلى البلع وسيستعيد الاحساس بلسانه ووجهه. وتابع قائلا ان العملية وهي النامية لزرق وجه منذ ظهور هذا النوع من الجراحات في عام ٢٠٠٥، وكانت هذه النوعية من الجراحات تنطوي على صعوبات خاصة لان جراحة سابقة جعلت الشرايين والاوردة والاعصاب المتصلة بشكل طبيعي في مثل هذه العمليات بلا فائدة.

التفاح يخفض نسبة الكوليسترول في الدم بنسبة عالية

أفاد باحثون بأن تناول ٣ تفاحات يوميا يعمل على تخفيض نسبة الكوليسترول في الدم بنسبة ٥٪ لدى المصابين، بسبب مقدرة مادة البكتين والألياف في التفاح على تحسين توزيع الدهون الروتينية في الدم ما بين النافع والضار ومقدرة الألياف الموجودة على امتصاص هذه المادة وعدم السماح لها بالانتقال إلى الدم وطرحها مع البراز. وأكد الدكتور محمد الحوفي أستاذ علوم الأغذية بجامعة عين شمس، أن التفاح غني بفيتامين سي وفيتامين E اللذين يساعدان في مقاومة الوباء، كما يحتوي على مادة مضادة للاكسدة تدعى الكوريسيتين، وهي المادة التي تسبب في وقاية الرئتين من الأعراض الناتجة عن التلوث الهوائي والتدخين. وأوضح الباحثون أن التفاح يشفي من الإسهال خاصة إسهال الأطفال والرضع في أثناء الصيف لإحتوائه على الألياف غير الذائبة في

في ظاهرة فلكية نادرة.. المريخ يقترب من الأرض غدا الخميس

يشهد العالم ظاهرة فلكية فريدة من نوعها لا تتكرر كثيرا، ينتظرها الملايين من عشاق الفضاء والفلك من الخبراء والمتابعين والمهتمين، حيث يقترب كوكب المريخ بشكل كبير من الأرض يوم غد الخميس، في ظاهرة لن تتكرر مرة أخرى إلا في عام ٢٠٢٧. وأكد الخبراء أن المسافة بين الكوكبين ستكون ٥٥,٦٧ مليون كيلومترا وهو اقتراب ليس له مثيل طوال القرن ال ٦٠٠ السابقة، وتعد هذه المسافة قريبة جدا مقارنة بما كان عليه الأمر منذ ٦ أشهر حين كانت المسافة خمسة أمثال المسافة المتوقعة الأربعاء. وأكدت الدراسات أنه سوف تستمر رؤية كوكب المريخ طوال الليل من الأرض حيث سيشرق عند غروب الشمس ويغرب عند شروقها، وسيكون أقرب ما يمكن إلى الأرض في الساعة الخامسة و٥١ دقيقة بتوقيت جرينيتش حين يبعد عنها مسافة ٥٥ مليون و٧٥٦ ألفا و٨٠٠ كيلو متر. وأكد أستاذ الفيزياء الشمسية مايلز ستاندين من قسم بحوث الشمس والفضاء بمعهد "Jet Propulsion" الأمريكي، أن قرص الكوكب سوف يغطي مساحة ٢٥,١ ثانية قوسية على صفحة السماء، وسيكون ألمع وأكبر من أي وقت مضى، وبذلك يمكن للتلسكوبات متوسطة الحجم أن تظهر بعض الملاجئ السطحية للكوكب. يذكر أن إدارة الفضاء والطيران ناسا "أطلقت في وقت سابق قمرين صناعيين لاستكشاف كوكب المريخ، كما أنها تخطط لإطلاق قمر ثالث خلال العامين المقبلين.

مناخ المريخ يشبه الأرض

تواصل علماء أمريكيون إلى أن مناخ كوكب المريخ

شديد الشبه بمناخ الأرض أكثر مما كان يعتقد. وأشار الباحثون إلى أن البيانات التي جمعتها مركبة "فينيكس" لاندر على الكوكب الأحمر تؤكد أن أجزاء من المريخ تشبه الأرض، بما في ذلك المناظر الطبيعية والتاريخ الجيولوجي والمياه والمناخ. وأكد البروفيسور مارك ليدون من جامعة "تكساس"، أن مركبة "فينيكس" لاندر هبطت على المريخ للبحث عن الطبقات الجليدية، ووجدتها على الفور في منطقة مليئة بالجليد تحت بضع إنشات من سطح الأرض، والمنطقة باردة لأن لكنها كانت أكثر دفئا في الماضي. وأوضح ليدون أن "فينيكس" وجدت موقعا على المريخ يشبه مناخها مناخ بعض المناطق شديدة البرودة والجافة على الأرض القادرة على تطوير أشكال الحياة. يذكر أن تحليلات التربة أظهرت وجود مصادر طاقة محتملة ومصادر أكسجين قد يكون مصدرا للحياة على كوكب المريخ، مما يدل على وجود مياه سائلة في الماضي، كما وجدت أيضا أنماطا للغسق شبهية بتلك التي نراها على كوكب الأرض وحتى رقاقت نلح؛ مما حمل العلماء على الاعتقاد بأن التلوج كانت تتساقط على سطح الكوكب.

جرائم الأرض موجودة في المريخ

ويعتقد العلماء أن كوكب المريخ كان يحتوي على الماء قبل ٤ مليارات سنة، والذي يجعل فرضية وجود حياة عليه فرضية عالية. لذا دعا عدد رواد الفضاء في وكالة ناسا الأمريكية إلى وجوب فرض قوانين وسياسات تضمن سلامة كوكب المريخ من أي نوع من الميكروبات



فايروس أنفلونزا الطيور يؤدي للإصابة بمرض باركنسون

وجد باحثون أمريكيون إن إحدى سلالات فايروس أنفلونزا الطيور "انتشخ فايف ان ون له علاقة بالتغيرات العصبية التي تزيد خطر الإصابة بمرض باركنسون. وكشفت دراسة نشرت بمجلة "بروسيدغز أوف ذا ناشونال أكاديمي أوف ساينسيز" العلمية أن الفئران التي كانت أكثر عرضة من الفئران التي لم تصب به "الانتهاب الفايروسي" للتعرض لتغيرات دماغية لها علاقة بالاضطرابات العصبية. وشملت هذه التغيرات فقدان ١٧٪ من الخلايا العصبية وتراكم البروتين في بعض خلايا المخ عند الإصابة بمرض آخر هو الزهايمر. وقال الباحث ريتشارد سمو من مستشفى الأطفال في ممفيس بولاية تينيسي "إن سلالة الطيور هذه لا تسبب لك مرض باركنسون بشكل مباشر ولكنها تجعلك عرضة للإصابة به". وأضاف "عند بلوغ الأربعين من العمر تبدأ خلايا الدماغ تضعف ويموت معظم الناس قبل قدامهم خلايا عصبية كافية للإصابة بمرض باركنسون، ونحن نعتقد أن فايروس انتش ٥ أن يجعل الدماغ أكثر حساسية وعرضه للأذى وللسموم ويصيب مرضا باركنسون والزهايمر الناس في مراحل الشيخوخة غالبا ومن عوارضها تراجع نشاط الدماغ والمسؤل عن الذاكرة والقدرة على الفهم والإمراك.

نبات "إكليل الجبل" يقلل الإصابة بالسرطان

أفاد باحثون بأن إضافة نبتة إكليل الجبل أو "روز ماري" إلى شرائح لحم البقر المطهي من أجل إكسابها نكهة خاصة يمكن أن يقلل من خطر الإصابة بالسرطان بسبب احتوائها على مادة مضادة للاكسدة. وأشار الباحثون إلى أن إضافة نبتة إكليل الجبل "يمكن أن تقضي على مركبات HCAs heterocyclic amines"، مشيرين إلى أن وجود هذه المركبات في اللحم المطهي يمكن أن يسبب مشكلة إذا طبخ على حرارة عالية لفترة طويلة. وأظهرت التجارب التي أجراها الباحثون في جامعة كنساس، أن إضافة هذه النبتة إلى اللحم القوي تخفض نسبة مركب "HCAs" بنسبة ٣٠ إلى ١٠٠٪ بسبب احتوائها على المادة المضادة للاكسدة. وأوضح العالم سكوت سميث أن معظم الذين لا يحبون اللحوم التي تحتوي على نكهة نبتة روز ماري بإمكانهم الحصول على مستخلصات منها، ولذا فمن يعرف أحد بأنها موجودة فيها، ضيفا أن هناك بعض المؤشرات التي تدل على أنها "نبتة" تحمي البنكرياس وإذا استطلعت الحصول على ذلك عن طريق البحث فيسكون الأمر راعا.

ويصبح وجوده هناك أكثر شيوعا.

وقد أطلقت وكالة "ناسا" الأمريكية من قبل المسبار "أوبرتيونيتي" للقيام بمهمة قد لا يكملها تستغرق عامين وهي القيام برحلة طولها ١٢ كيلومترا لفوهة جديدة على سطح كوكب المريخ بعد أن ترك الفوهة التي قبع فيها عامين واعتبرها بيتا له. وله مجلة أمامية خارجا من الفوهة فيكتوريا في وقت سابق من الشهر، ويقوم العلماء في معمل الدفع النفاث التابع لناسا في كاليفورنيا بتوجيهه إلى فوهة أكبر ٢٠ مرة اطلق عليها اسم الفوهة "أنديفر"، لكن لأن المسبار "أوبرتيونيتي" لا يقطع سوى ١٠٠ متر في اليوم، قال فريق المراقبة في معمل الدفع النفاث أن "أوبرتيونيتي" قد يقصد غايته بعد عامين.

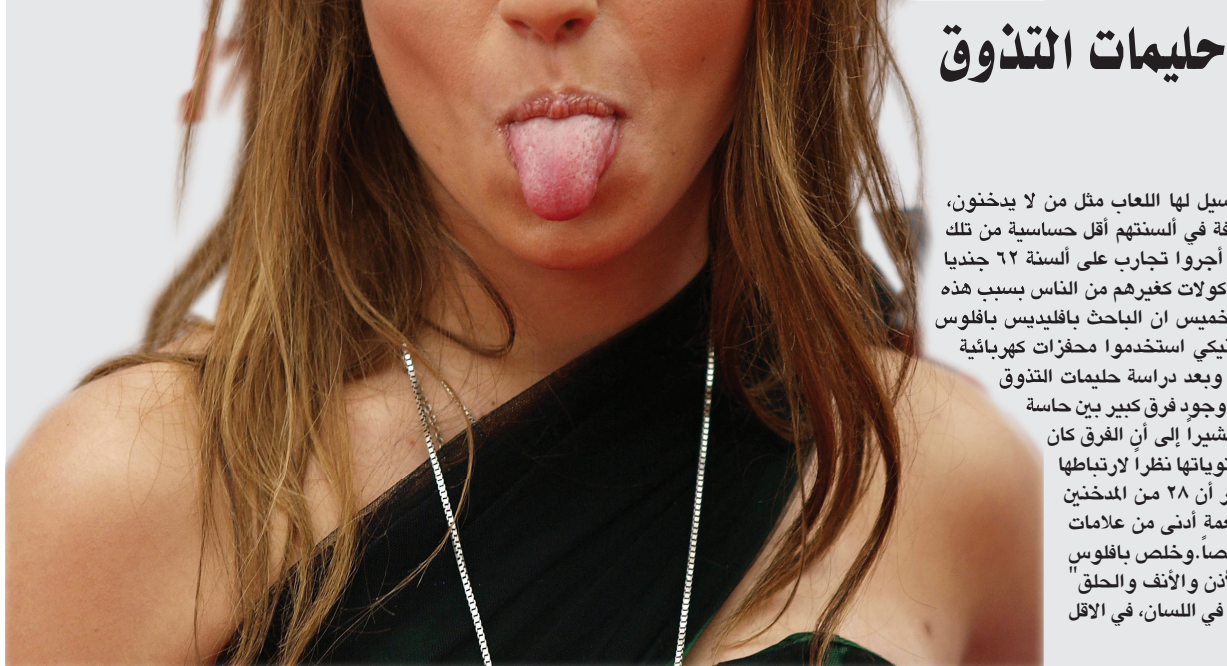
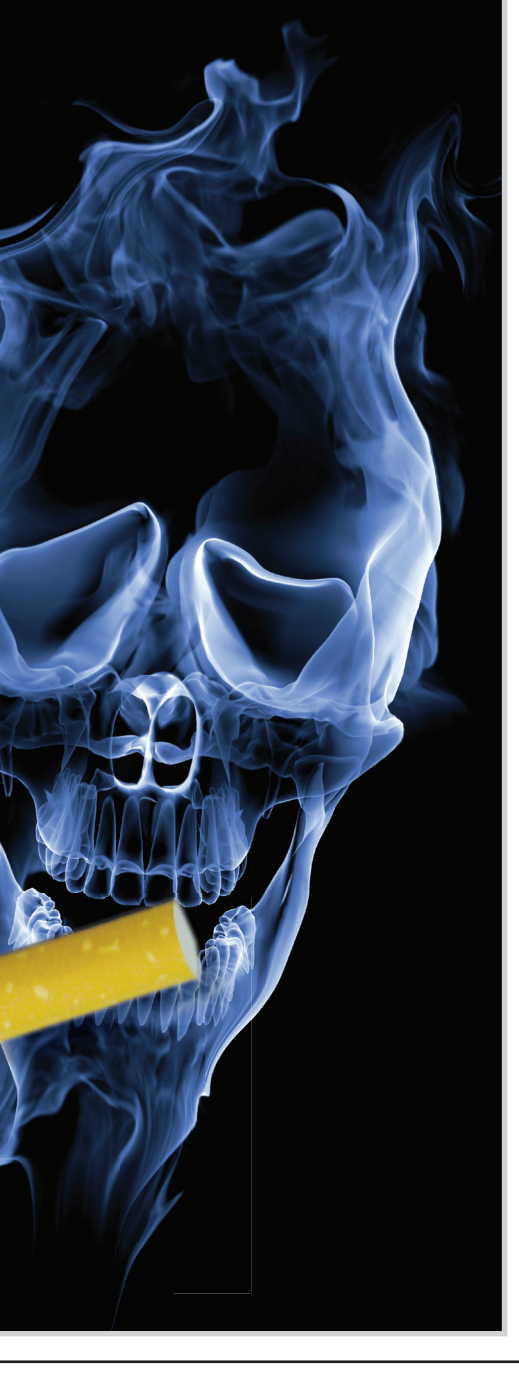
وأشار الباحثون إلى أن المسبار بين فيكتوريا و "أنديفر" التي تقدر بسبعة أميال تماثل المسافة التي قطعها المسبار حتى الآن منذ هبوطه على سطح الكوكب الأحمر قبل أربع سنوات ونصف. وأوضح الباحثون أن المسباران "أوبرتيونيتي" و "سيريت" يصلان إلى المريخ في يناير عام ٢٠٠٤ في رحلة جيولوجية استكشافية غامضة في مسعى للعثور على أي أثر للماء ومعرفة ماذا كانت هناك حياة يوما على الكوكب الأحمر. كما أن المسباران مزودان بمجموعة من الأجهزة المتطورة وكاميرات لاستكشاف صحور وترية المريخ.

أو البكتيريا التي قد تنتقل مع المركبات في رحلتها الفضائية. وأشار كريستوفر ماكاي عالم الكواكب في وكالة ناسا الأمريكية، إلى أنه يجب على الوكالة وضع قوانين صارمة تفرض على رواد الفضاء إزالة أي نوع من الأثار التي قد تهدد بنشر الميكروبات في الكوكب الأحمر. ورغم أن المعاهدة تحظر نقل أي نوع من الميكروبات إلى المريخ، إلا أن البكتيريا التي تعلق في أجسام مركبات الفضاء وتحط معها على أرض كوكب المريخ، هي من الأسباب التي قد تؤدي إلى تكاثرها وبالتالي التلاعب بمكونات المريخ الأساسية. وأوضح الدكتور ماكاي يجادل، أن ضرورة القوانين الجديدة تكمن في الفرصة لمنح رواد الفضاء الإمكانية لدراسة مكونات المريخ الأساسية دون وجود تدخل من الكائنات الجديدة التي قد تنتقل من الأرض. وأضاف الدكتور ماكاي، إلى ميكروبا واحدا من الأرض قد يكون كافيا للتلاعب بمكونات المريخ. فهناك الكثير من المناطق النائية على الأرض، التي انتشرت فيها البكتيريا مع تواجد الإنسان فيها، مؤكدا أن الوكالة تحرض على تعقيم مضمة هبوط أي سفينة فضاء، ولكن هذا لا يمنع تعلق أنواع عديدة من البكتيريا على جسم المركبة، وتخطيها صدمة المركبة بالغلاف الجوي للكوكب.

وأكد الخبراء أنهم لا يستطيعون أن تبقى هذه الكائنات حية وفي حالة سكون لمئات الآلاف السنين إذا ما انتقلت إلى المريخ، مؤكدا أن التحدي الأصعب الذي سواجبه رواد الفضاء، هو عندما يصل الإنسان إلى المريخ، لدى المصابين بسرطان الرئة. فالذين لديهم تحورات معينة في كروموزوم ٥ هم أكثر عرضة للإصابة بنوع من السرطان يسمى "أدينوكارسينوما". في حين أن نوع التحورات في كروموزوم ٦ يحدث ما إذا كان المريض سيصاب بنوع "أدينوكارسينوما"، أو بنوع آخر يسمى "سكوياماس سل كارسينوما". أما كرموزوم ١٥ فقد وجد فيه موقعان محددان لهما صلة بما إذا كان المدخن سيصاب بسرطان الرئة أم لا. وهذه المواقع في الجينوم تحتوي عددا من العوامل الوراثية تؤثر على سلوك الشخص كمدخن إلى جانب نمو الخلايا وموتها في جسمه. وقد وجد البحث أن المدخنين حاليا أو سابقا ويحملون واحدة من هذه الكروموزومات المخورة تزيد لديهم نسبة الإصابة بسرطان الرئة بمقدار ٢٨٪. أما من يحمل المخورة فتزيد نسبة الإصابة لديه بالمرض لتصبح ٨٠٪ والذين توجد

سرطان الرئة لدى المدخنين مرتبط بعوامل الوراثة

تمكن فريق طبي بريطاني من تسليط الضوء أكثر على مخاطر إصابة المدخنين بمرض سرطان الرئة. ووجدت الدراسة التي أجراها معهد أبحاث السرطان أن هناك ثلاثة كروموزومات في الحامض النووي لها علاقة بالإصابة بسرطان الرئة لدى المدخنين، إنسان منهما محددان نوع السرطان الذي يصيب المريض. وتقول مجلة أبحاث السرطان "إن هذه الدراسة تدعم أبحاثنا سابقة دللت على احتمال وجود علاقة للعوامل الوراثية بالإصابة بسرطان الرئة حتى بعد أخذ عامل التدخين في الاعتبار. يذكر أن التدخين يتسبب في ٩ من كل ١٠ حالات من الإصابة بسرطان الرئة. وأجرى فريق البحث مقارنة بين الحامض النووي لنحو ١٩٠٠ مريض بسرطان الرئة و ١٤٠٠ من الأصحاء. ثم تم اختبار النتائج التي توصل إليها الفريق حول تأثير العوامل



التدخين يؤثر على حليمات التذوق في اللسان

لا يكتفى المدخنون باللوجبات الغذائية التي يسيل لها اللعاب مثل من لا يدخنون، لأن الخلايا المسؤولة عن تذوق الأطعمة المختلفة في أسننتهم أقل حساسية من تلك التي لغزائهم من غير المدخنين. وتبين لعلماء أجروا تجارب على أسنة ٦٢ جنديا يونانيا أن التدخين أفقدهم الإحساس بطعم المأكولات غيرهم من الناس بسبب هذه المشكلة. ونكرت صحيفة الدايلي مايل اليوم الخميس أن الباحث بافيلديس بافلوس وزملاءه من جامعة أرسطو في مدينة تسالونيكى استخدموا مخبرات كهربائية لمعرفة تأثير التدخين على تذوق هؤلاء الطعام وبعد دراسة حليمات التذوق "منغفورم" في اللسان، وقال بافلوس "تبين لنا وجود فرق كبير بين حساسة التذوق عند الجنود المدخنين وغير المدخنين"، مشيرا إلى أن الفرق كان ظاهرا أيضا من حيث شكل هذه الحليمات ومحتوياتها نظرا لإرتباطها بالأوعية الدموية. وتبين من خلال الإختبار أن ٢٨ من المدخنين حصلوا على علامات في اختبارات تذوق الأطعمة أدنى من علامات نظرائهم من غير المدخنين البالغ عددهم ٣٤ شخصاً. وخلص بافلوس في الدراسة التي نشرت بمجلة "اضطرابات الأذن والأنف والحنق" إلى أن التدخين يؤثر على حليمات تذوق الطعام في اللسان، في الأقل بالنسبة للجناب.

الموسيقيون أقدر من غيرهم على سماع الكلام في الضجيج

قال باحثون أمريكيون إن الموسيقيين المدربين هم أقدر من غيرهم على فهم الكلام في أجواء الصخب والضجيج. ودعت دراسة نشرت في مجلة "الأتان والسمع" لاستخدام تقنيات التأهيل الموسيقي والعلاجي لمساعدة الذين يعانون من الاضطرابات في السمع ويفتقرون إلى التواصل مع جامعات نورث وسترن وإيفانستون بولاية إلينوي الأمريكية نينا كراوس "ركزت هذه الدراسة على الجانب العملي لسحر الموسيقى. وطلب الباحثون من ٣١ شخصا يتمتعون بحاسة سمع جيدة ومن ٢٢ آخرين لديهم خبرة موسيقية الاستماع إلى عدة جمل في أجواء صاخبة تم إعادة ما سمعوه فقيتين أن الذين كانت لديهم ذاكرة قوية وقدرة على التمييز بين الأصوات بسبب خلفيتهم الموسيقية نجحوا في هذا الإختبار أكثر من غيرهم. وخلص الباحثون إلى أن التدريب الموسيقي قد يساعد الذين يعانون من اضطرابات السمع وبخاصة المسنين على تنشيط الدماغ والذاكرة والتمييز بين نغمات الكلام الذي يسمعونه في ظروف مختلفة.

