

الجوز يخفض ضغط الدم

□ واشنطن - شبكة الاعلام العربية

نكر موقع "كالوري لاب" الأمريكي أن الباحثين في جامعة بنسلفانيا وجدوا أن الجوز الذي يحتوي على الدهون المتعددة غير المشبعة له تأثير في استقرار ضغط الدم وخصوصاً في أوقات الإجهاد. وأشارت الباحثة شيلا وست المشاركة في الدراسة، إلى "أنها أول دراسة تظهر بأن الجوز وزيتته يخفضان ضغط الدم أثناء الإجهاد". وتبين أن معدل ضغط الدم الانبساطي انخفض بشكل ملحوظ عند وجود الجوز أو زيتته في النظام الغذائي لمن شملتهم الدراسة ويعانون من الإجهاد. وكانت دراسات سابقة أشارت إلى أن الجوز قد يساعد في خفض معدلات الكوليسترول.



أطفال التلفزيون والكمبيوتر عرضة للمشاكل النفسية

□ لندن / العرب اونلاين

ذكرت دراسة أجرتها جامعة بريستول البريطانية أن الأطفال الذين يمضون أكثر من ساعتين يومياً أمام جهاز الكمبيوتر أو التلفزيون أكثر عرضة من الآخرين للمشاكل النفسية وفقاً لتقرير نشرته صحيفة الغارديان البريطانية الأثني الماضي. وتوصل الباحثون القائمون بالدراسة إلى أن الأطفال في سن الحادية عشرة الذين يمضون ساعات عدة أمام الشاشة يومياً يحققون نتائج سيئة في الإختبارات المخصصة لقياس الصحة النفسية بغض النظر عن حجم التمارين الرياضية التي يقومون بها. وقالت أنجي بادج التي قادت فريق البحث في الدراسة إن الآباء كإجراء احتياطي يجب أن يضعوا في إعتابهم الحد من الفترة التي يقضيها أطفالهم أمام الشاشة بحيث لا تزيد عن ساعتين يومياً. الدراسة التي ضمت ١٠١٣ طفلاً في منطقة بريستول إلى عدم وجود دليل على أن الجلوس



أمام الشاشة يسبب حقيقة مشاكل تتعلق بالصحة العقلية.

إلا أن النتائج قد تكون ناجمة من أطفال يعانون من صعوبات نفسية مثل الخجل الشديد حيث من الأرجح أنهم يخشون التلفزيون أو ألعاب الكمبيوتر على الأنشطة الإجتماعية الأخرى.

الذكورة بواجب لصحيفة الغارديان إنه ليس هناك دليل بشكل أو آخر ، ولكنها أضافت بأن بعض الأطفال الأصحاء قد يواجهون خطر تزايد المشاكل النفسية في حالة زيادة فترة مشاهدتهم للتلفزيون أو الجلوس أمام الكمبيوتر. ويشرح فريق البحث الذي نشرت دراسته في مجلة طب الأطفال بأنه في حين أن الأطفال الذين لا يمارسون قدراً كبيراً من التمارين قاموا بإداء جيد في التقييم النفسي ، فإن الذين يمضون وقتاً أطول أمام التلفزيون والكمبيوتر حققوا درجات تقييم سيئة. وفقاً للدراسة فإن الأطفال الذين يمضون أكثر من ساعتين يومياً أمام الشاشة معرضون بنسبة ٦٠٪ أكثر للمشاكل النفسية عن الأطفال الذين يمضون فترات أقل من ذلك. وتزيد الخطورة بنسبة طفيفة على الأطفال الذين لا يمارسون التمارين الرياضية. وكانت دراسات سابقة أشارت مخاوف من أن مشاهدة التلفزيون لفترات كبيرة يمكن أن تؤثر في سلوك الأطفال في مراحل لاحقة من حياتهم.

الضوءاء بمكان العمل قد تؤدي لأمراض القلب

□ فانكوفر، كندا (CNN)

أظهر بحث جديد أن الأشخاص الذين يعملون في أماكن عمل صاخبة، معرضون لمشاكل خطيرة في القلب أكثر بنحو مرتين أو ثلاثة من أقرانهم الذين يعملون في أماكن هادئة. وقال البحث الذي نشر في مجلة "الطب المهني والبيئي"، أن العلاقة بين الضوءاء ومشاكل القلب مثل الذبحة الصدرية، ومرض الشريان التاجي، واحتشاء عضلة القلب، كانت قوية بين العاملين دون سن ٥٠ عاماً.

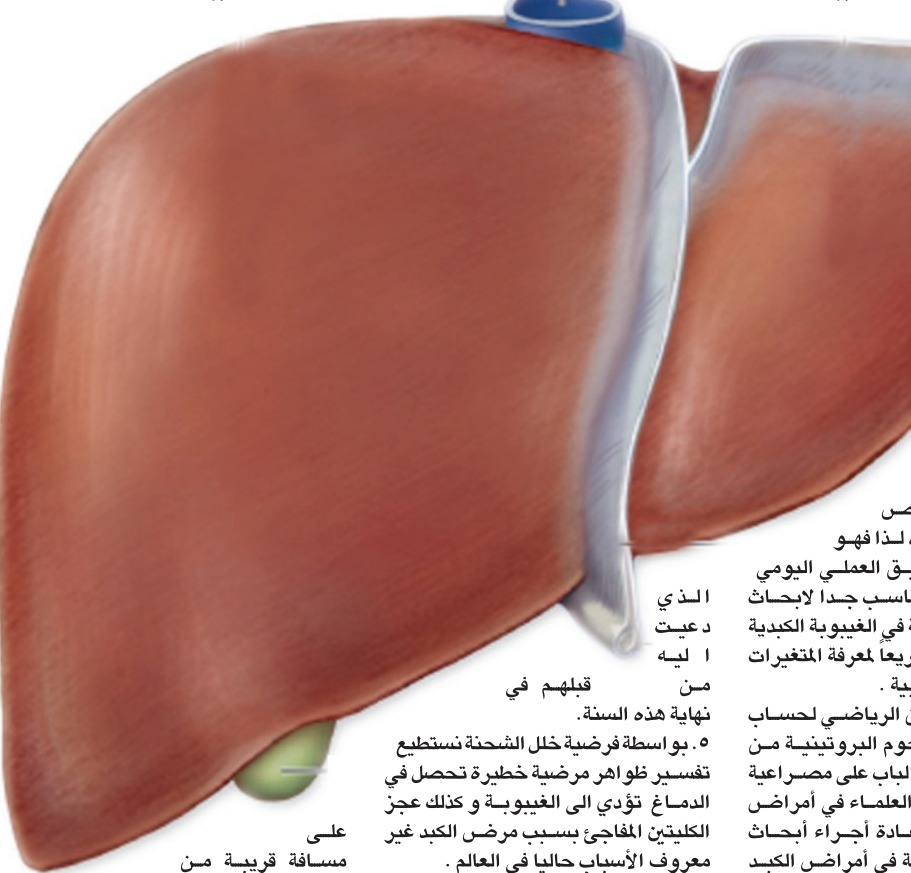
واستخدم الباحثون في جامعة كولومبيا البريطانية في فانكوفر بكندا، بيانات من ٦٣٠٧ مشاركين في المسح الوطني للصحة والتغذية، واعتمدوا على معلومات قدمها المشاركون حول تعرضهم لاصوات الصاخبة في مكان العمل، حيث أفاد ٢١,٢ في المائة أنهم يتعرضوا للضوضاء بشكل مزمن. وكتب الباحثون يقولون إن "التعرض المزمن للضجيج المهني يرتبط بقوة بانتشار أمراض الشرايين التاجية، وخاصة بين المدخنين الشباب من الكور.."

هذه الدراسة تشير إلى أن التعرض للضوضاء الزائدة في مكان العمل هو من المسائل التي تستحق اهتماماً خاصاً. "ووجد الباحثون في الدراسة الأخيرة أن "التعرض لفترة طويلة لضوضاء في مكان العمل كان مرتبطاً مع ما يقرب من ثلاثة أضعاف زيادة في انتشار الذبحة الصدرية وزيادة بمقدار الضعف في انتشار مرض القلب التاجي."

وفي الولايات المتحدة، يتعرض نحو ١٧,٢ في المائة من العمال للضوضاء في مهنتهم، وهذه الضوضاء الصاخبة المستمرة يمكن أن تسبب مشاكل في السمع، واضطرابات في النوم وتوتراً نفسياً، وفقاً لتقديرات دراسة سابقة.

يشير إلى أن ما يمكن اعتباره "مزعجاً"، يعد أمراً نسبياً، ذلك أن الدراسة اعتمدت على آراء المشاركين أنفسهم، كما أنها لم تأخذ في الاعتبار عوامل أخرى تتراق مع أمراض القلب والأوعية الدموية مثل عبء العمل الجسدي والتعرض للضوضاء من حركة المرور على الطرق، وتلوث الهواء، وغيرها.

العالم العراقي د. كريم حميد الدراجي يتحدث عن اكتشاف طبي مثير



□ المدى / باسم حسين

سافر بجهوده الشخصية، حاملاً اكتشافاته العلمية الطبية الأصلية إلى أقصى الغرب والشرق، يمثل العراق في المؤتمرات الطبية العالمية في اختصاص الكبد والجهاز الهضمي، (دبي، هافانا، سانتا كلارا، بكين و لاحقاً طوكيو، هولندا، ألمانيا و بلاروسيا وربما محطات أخرى ..) دعي إليها عضواً، مشاركا ببحث، محاضرا حيناً، وحيناً آخر صاحب بوستر (بحث طبي)، رفد المؤتمرات ببحوث اكتشافية أصيلة مزج فيها الرياضيات والكيمياء والطب السريري، نالت ولا تزال أعجاب العلماء ومراكز البحث المتخصصة، فقد أصبح عضواً في المنظمة العالمية لعلماء باحثي الكبد والجهاز الهضمي من جنوب شرق آسيا إلى أوروبا (APASL). وعن كيفية ارتقاء الفكرة و ما هي تفاصيل إنجازاه العلمي يقول الدكتور كريم الدراجي: "أن مما توصلت إليه على سبيل المثال في اكتشافي العلمي في (زيادة هجرة الشحوم البروتينية من الطائفة بيتا، مقياس حساس لأمراض الكبد الحادة والمزمنة الغفالة)، الذي اعتبره أفضل بكثير من فحوص أنزيمات الكبد وكذلك المادة الصفراوية كونه يعطي معلومات دقيقة عن وظائف الكبد إلى الحظائز الأخيرة وقبيل وفاة المريض، مما يساعدنا على فهم أدق لما يجري في الكبد من متغير بايوكيمياوي ومرضي وخصوصاً في حالة الغيبوبة الكبدية كحالة مرضية مستعصية على العلاج في أفضل المراكز الطبية في العالم، هذا الاكتشاف فتح الباب على مصراعيه للبحوث مجدداً لغرض التوصل لطريقة علاجية للغيوبية الكبدية، بعد أن تصور العلماء في ألمانيا وأمريكا منذ الستينيات بأن الشحوم البروتينية لا تجدي نفعا في الأبحاث تشخيص وعلاج أمراض الكبد وكان خطاهم ببساطة كونهم كانوا ينظرون إلى ميتين حزم الشحوم البروتينية المستطردة على ورقة السليلوز ولكنني كنت فلسفياً ففكرت بأهمية الشحوم البروتينية في أمراض الكبد كونها تصنع في الأساس في خلايا الكبد وتلعب جميع أجزاء وعضيات الخلية الكبدية (من جدار الخلية إلى السايكوبلازم إلى نوات الخلية وحتى المايكوتونديريا و حويصلات الايسوسومز) دوراً مشتركاً في صناعة الشحوم البروتينية، لذا بددتها في البحث الفلسفي المنطقي أن تتأثر الشحوم البروتينية في حالة إصابة الكبد بمرض ما - حاد أو مزمن - أن تصور العلماء غير ذلك، والذي حصل خلفاً لما قام به العلماء، حيث انني ركزت البحث والنظر إلى مسار الحزم وكانت نظرة تخيل علمي صائبة قادتي إلى الاكتشاف الجديد الذي كان موجوداً في نتائج العلماء المشار إليهم لكنهم لم ينتبهوا إليه. الاكتشاف العلمي الذي نحن بصدده، يفتتح على ثلاثة أبعاد:

١. اكتشاف القانون الرياضي، الذي بواسطته أقيس بدقة زيادة هجرة الشحوم البروتينية من الطائفة بيتا أسميته (كريم-بصرة)، يستند إلى المعادلة الرياضية التالية: زيادة هجرة بيتا = هجرة بيتا عند المرض - هجرة بيتا عند السليم لهذا الغرض استخدمت ناظوراً مللمترياً لقياس أجزاء المللمتر بطريقة اقتصادية بسيطة.

٢. حساب زيادة هجرة بيتا كفحص مخبري تطبيقي جديد في العالم: أجريت بحثاً في مدينة الطب في عام ١٩٨٨ على ٢٢ سليماً و ٨٠ حالة مرضية لأمراض الكبد الحادة والمزمنة الغفالة، مستخدماً جهاز الاستطراء الكهربائي وورق السليلوز لعزل الشحوم البروتينية المصلية عن بعضها وهي، الفا، بيتا و بريبيتا، و بواسطة الصيغة الدهنية الحمراء تمت معاينة هجرة الشحوم البروتينية وكانت النتائج مبهره حيث أتضح أن زيادة هجرة بيتا شاخصه في ٩٨٪ من الحالات المرضية ومن الوسائل والجدول الإحصائية الدقيقة المتأتمية اكتشفت علاقات وروابط واستنتاجات تقريبي من اكتشاف علاج للغيوبية الكبدية ولسريرة البحث وضيق مساحة الكتابة لا استطاع الخوض في التفاصيل.

لأهمية هذا المنجز ولغرض اكتمال الأبحاث لغايات علاجية تقنياً تحتاج إلى مراكز أبحاث متخصصة لا تتوفر إلا في بلدان محدودة لذا قدمت في عام ١٩٨٩ طلباً إلى وزارة الصحة لدعم المشروع العلاجي ولم تحصل على دعم حقيقي.

٣. اكتشاف فرض خلل شحنة بيتا: هذا الاكتشاف أخذ مضي سنين طويلة درست فيها تقريبا أغلب أبحاث الشحوم البروتينية في العالم منذ عام ١٩٦٠ إلى يومنا و يعتبر بالنسبة لي البوابه الأساسية لاكتشاف طريقة للسيطرة و العلاج بترسيب الكولسترول و السيطرة على نخوله الخلايا الجسدية خارج الكبد و اعتبره واحداً من سفرات لغز التفاهم بين الخلايا حيث اعتقد بوجود لغة بين لغة الخلايا (واليدني في فرض خلل الشحنة الكثير من العلماء المتخصصين في الكبد في المؤتمرات العالمية التي شاركت و القيت فيها بحوثي: دبي، هافانا، سانتا كلارا، الصين و لاحقاً سيكون في اليابان التي دعيت إليها كمشارك مؤتمراً في (١٧-١٨/١٢/٢٠١٠) حول المؤتمر الكبد الفيروسي. لو شاء لي توفر مركز متخصص في أبحاث النانو تكنولوجيا لعملت جاهداً لإثبات واكتشاف خلل الشحنة بالكيمياء والنوع. هذا الاكتشاف الذي أطمح إليه، لم تحقق، سوف يضيء اكتشاف براون في مستلمات الكولسترول على جدران الخلايا (الذي يسببه حاز على جائزة نوبل عام ١٩٨٤). وعدت من قبل العلماء الهولنديين في الكبد والجهاز الهضمي مولس، وكذلك أيرون (الذي التقنيته في دبي وربطني معه صداقة) قبل عدة أشهر ومن خلال الاتصالات، حيث طلب مني إرسال خطة البحث وأرسلتها تحت عنوان حساب خلل شحنة بيتا، أعجب بها أيرون وطلب منه أشرك عالم النانو تكنولوجيا الياباني جين بينك وعالم الكيمياء الحياتية، ولكن لحد الآن لم يحصل تنفيذ عملي من قبلهم، وإذا تأخر الاتفاق بيننا ربما أعرض الموضوع على مؤسسة بحث ألمانية أو يابانية.

٤. مكتور كريم الدراجي، ما هي الفوائد المرجوة من اكتشافاتك العلمية في موضوعه الشحوم البروتينية وأمراض الكبد؟ ان القيمة العلمية لهذه الاكتشافات، تتلخص في النقاط التالية:

١. التوصل إلى فحص مخبري كيمياوي جديد وأكثر دقة وحساسية من فحوصات وطائفة الكبد السابقة في تشخيص شدة ضرر الكبد، في حالتي ضرر الكبد الحاد

١. المزمع العمل. ٢. يتميز ببساطة من قبله. ٣. مناسب جداً للتطبيق العملي اليومي في المستشفيات ومناسب جداً لإبحاث الكبد العالمية الدقيقة في الغيوبية الكبدية التي تتطلب زمناً سريعاً لمعرفة المتغيرات البايوكيمياوية السلبية. ٤. اكتشاف القانون الرياضي لحساب زيادة هجرة الشحوم البروتينية من الطائفة بيتا، فتح الباب على مصراعيه مجدداً للباحثين والعلماء في أمراض الكبد في العالم لإعادة إجراء أبحاث الشحوم البروتينية في أمراض الكبد بعد أن تأساها العلماء منذ ستينات القرن العشرين، الأمر الذي سيؤدي إلى اكتشاف معطيات بايوكيمياوية جديدة تؤدي إلى اكتشاف علاج لأمراض الكبد المستعصية كالغيوبية الكبدية وغيرها، خصوصاً في أمراض الكبد التي نشرتها في الغرب والشرق من العالم (الذي نشرتها في الغرب والشرق من العالم) وروغم انقراض سربيتها، أملاً مني بقيمة إنسانية كبرى في توصل العلماء في أي مكان من العالم لعلاجات جديدة في ضوء اكتشافاتي الملحن لأنني لا املك الفرصة حالياً من خلال مؤسسة علمية داعمة للبحث العلمي في اكمل الطريق.

٥. التوصل إلى فرضية خلل شحنة الشحوم البروتينية من الطائفة بيتا كتفسير لزيادة هجرة الشحوم البروتينية من الطائفة بيتا والتي نشرتها في الغرب والشرق من العالم (الذي نشرتها في الغرب والشرق من العالم) وروغم انقراض سربيتها، أملاً مني بقيمة إنسانية كبرى في توصل العلماء في أي مكان من العالم لعلاجات جديدة في ضوء اكتشافاتي الملحن لأنني لا املك الفرصة حالياً من خلال مؤسسة علمية داعمة للبحث العلمي في اكمل الطريق.

٦. فرضية خلل الشحنة تقوينا لمعرفة واحدة من سفرات التفاهم بين خلايا الجسد وبيتا الناقلة للكولسترول والتي شعروا أسميتها كعنوان لأحد قصائدي، بلغة الخلايا.

٧. فرضية خلل الشحنة تقوينا لمعرفة واحدة من سفرات التفاهم بين خلايا الجسد وبيتا الناقلة للكولسترول والتي شعروا أسميتها كعنوان لأحد قصائدي، بلغة الخلايا.

٨. فرضية خلل الشحنة تقوينا لمعرفة واحدة من سفرات التفاهم بين خلايا الجسد وبيتا الناقلة للكولسترول والتي شعروا أسميتها كعنوان لأحد قصائدي، بلغة الخلايا.

٩. فرضية خلل الشحنة تقوينا لمعرفة واحدة من سفرات التفاهم بين خلايا الجسد وبيتا الناقلة للكولسترول والتي شعروا أسميتها كعنوان لأحد قصائدي، بلغة الخلايا.

١٠. فرضية خلل الشحنة تقوينا لمعرفة واحدة من سفرات التفاهم بين خلايا الجسد وبيتا الناقلة للكولسترول والتي شعروا أسميتها كعنوان لأحد قصائدي، بلغة الخلايا.

١١. فرضية خلل الشحنة تقوينا لمعرفة واحدة من سفرات التفاهم بين خلايا الجسد وبيتا الناقلة للكولسترول والتي شعروا أسميتها كعنوان لأحد قصائدي، بلغة الخلايا.

١٢. فرضية خلل الشحنة تقوينا لمعرفة واحدة من سفرات التفاهم بين خلايا الجسد وبيتا الناقلة للكولسترول والتي شعروا أسميتها كعنوان لأحد قصائدي، بلغة الخلايا.

□ محيط / شبكة الاعلام العربية

تعتمد صحة الرجل بشكل عام على وجود نسبة طبيعية به من الهرمونات بالجسم ومن أهمها هرمون الذكورة "التستوسترون" الذي يلعب دوراً أساسياً في شخصية الرجل وميوله الجنسية وهو مرادف للرجولة بكل معانيها وسلوكه العدواني في كثير من الأحيان، ولكن دراسة إيطالية جديدة اكتشفت أن الهرمون الذكري "تستوسترون" قد يعزز صحة النساء اللاتي يعانين مشاكل قلبية من دون أن يتسبب بأية آثار جانبية.

وقال موقع "هلت داي نيوز" الأمريكي عن فريدياندو إيلامو، الطبيب المسؤول عن الدراسة التي أعدها الباحثون في جامعة "روم تور فرجاتا" الإيطالية، قوله إن "التستوسترون" يحسن قدرة النساء اللاتي تعانين من مشاكل قلبية على القيام بالتمارين الرياضية ويعزز قوة عضلات قلوبهن.

وشملت الدراسة ٣٦ امرأة يعانين مشاكل قلبية وأعين جرات الهرمون الذكري إما عبر الفم أو كحقنات جلدية. وأكد الطبيب جاستين إيزيكويدز الاختصاصي بأمراض القلب.

□ سويوز تلتحم مع محطة الفضاء الدولية

□ بي بي سي التحدث مركبة الفضاء الروسية سويوز مع محطة الفضاء الدولية، ووصلت سويوز إلى المحطة بعد يومين من انطلاقها من مركز بايكونور الفضائي في كزاخستان، وتحمل سويوز رائدي الفضاء الروسيين الكسندر كاليري وأوليج اسكريوتسكا ورائد الفضاء الأمريكي سكوت كيلي.

ويضم الثلاثة إلى الأمريكيين نوج ويلوك وشانون ووكر والروسي فيودور يوريشين الذين وصلوا إلى المحطة في حزيران الماضي. وسيقبل افراد الطاقم الجديد في المحطة ستة أشهر تعزز ناساً خلالها القيام بمهمتين لمكوك الفضاء لنقل أجزاء إلى محطة الفضاء الدولية وهي جحيرة تخزين ومقياس للظيف بلغت تكلفته ملياري دولار. وستعمل الرحلتان المقرتان في شهري تشرين الثاني وشباط المقبلين التجمع الأمريكي للمحطة التي يجري بناؤها منذ عام ١٩٩٨ على بعد ٣٥٤ كيلومتراً فوق كوكب الأرض وتشارك فيها ١٦ دولة بتكلفة ١٠٠ مليار دولار.

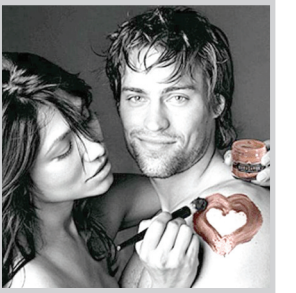
□ نيويورك، الولايات المتحدة الأمريكية (CNN) يبدو أن فكرة "لمعان" المرأة وأختلافها عن الرجل ما يتعلق بـ "إفراز العرق" قد وجدت ما يدعمها علمياً فقد كشفت دراسة سابقة أن على المرأة أن تبذل جهداً أكبر وأكثر من الرجل أثناء التمارين الرياضية، حتى تبدأ إفراز العرق. بل وذهبت الدراسة، التي أجرتها جامعتا أوساكا الدولية وكوبي في اليابان، إلى أن الرجال أكثر فاعلية في إفراز العرق من النساء.

وشملت الدراسة التي نشرت في دورية "إكسبيريمنتال فيسيولوجي"، ٣٧ شخصاً، منهم ٢٠ امرأة و١٧ رجلاً، من بينهم ١٠ نساء و٨ رجال متدربين. وطلب من المشاركين في الدراسة أن يمتدوا على دراجة هوائية ثابتة لمدة ساعة، وفي غرفة بدرجة رطوبة نسبية تصل إلى ٤٥ في المائة، وتوصل الباحثون إلى أن المشاركين المتدربين معدلات إفراز عرق أعلى على مناطق

الوجه والصدر والظهر والذراعين، تفوق تلك لدى غير المتدربين، على أن الرجال المتدربين كانوا أكثر إفرازاً للعرق من النساء المتدربات.

وكان على النساء غير المتدربات أن يبذلن جهداً أكبر لرفع درجة حرارة أجسادهن من أجل خفض الغدة العرقية على الإفراز. يشير إلى أن دراسة سابقة ذكرت أن مادة كيميائية في إفرازات الرجال من العرق تنشط الدماغ والرغبة الجنسية وتحسن الحالة النفسية لدى النساء. وبهذا تكون الدراسة قد قدمت أول دليل مباشر حول مدى تأثير روائح الجسد على أحاسيس الجنس الآخر، وفق فريق البحث من جامعة كاليفورنيا، بيركلي، وقالت كلير وبيارت، التي قادت البحث: هذه سابقة، وأول مرة يتم فيها التغييرات التي تطرأ على معدل هرمونات النساء بمجرد شم مادة محددة من عرق الرجال. وأضافت: "يحدث الكثير، وما يفوق التفكير، بمجرد شم رائحة الجسم."

حقيقة يؤكد العلم: الهرمون الذكري يحمي قلوب النساء



□ محيط / شبكة الاعلام العربية

تعتمد صحة الرجل بشكل عام على وجود نسبة طبيعية به من الهرمونات بالجسم ومن أهمها هرمون الذكورة "التستوسترون" الذي يلعب دوراً أساسياً في شخصية الرجل وميوله الجنسية وهو مرادف للرجولة بكل معانيها وسلوكه العدواني في كثير من الأحيان، ولكن دراسة إيطالية جديدة اكتشفت أن الهرمون الذكري "تستوسترون" قد يعزز صحة النساء اللاتي يعانين مشاكل قلبية من دون أن يتسبب بأية آثار جانبية.

وقال موقع "هلت داي نيوز" الأمريكي عن فريدياندو إيلامو، الطبيب المسؤول عن الدراسة التي أعدها الباحثون في جامعة "روم تور فرجاتا" الإيطالية، قوله إن "التستوسترون" يحسن قدرة النساء اللاتي تعانين من مشاكل قلبية على القيام بالتمارين الرياضية ويعزز قوة عضلات قلوبهن.

وشملت الدراسة ٣٦ امرأة يعانين مشاكل قلبية وأعين جرات الهرمون الذكري إما عبر الفم أو كحقنات جلدية. وأكد الطبيب جاستين إيزيكويدز الاختصاصي بأمراض القلب.

□ سويوز تلتحم مع محطة الفضاء الدولية

□ بي بي سي التحدث مركبة الفضاء الروسية سويوز مع محطة الفضاء الدولية، ووصلت سويوز إلى المحطة بعد يومين من انطلاقها من مركز بايكونور الفضائي في كزاخستان، وتحمل سويوز رائدي الفضاء الروسيين الكسندر كاليري وأوليج اسكريوتسكا ورائد الفضاء الأمريكي سكوت كيلي.

ويضم الثلاثة إلى الأمريكيين نوج ويلوك وشانون ووكر والروسي فيودور يوريشين الذين وصلوا إلى المحطة في حزيران الماضي. وسيقبل افراد الطاقم الجديد في المحطة ستة أشهر تعزز ناساً خلالها القيام بمهمتين لمكوك الفضاء لنقل أجزاء إلى محطة الفضاء الدولية وهي جحيرة تخزين ومقياس للظيف بلغت تكلفته ملياري دولار. وستعمل الرحلتان المقرتان في شهري تشرين الثاني وشباط المقبلين التجمع الأمريكي للمحطة التي يجري بناؤها منذ عام ١٩٩٨ على بعد ٣٥٤ كيلومتراً فوق كوكب الأرض وتشارك فيها ١٦ دولة بتكلفة ١٠٠ مليار دولار.

باحثون: تنظيف الفم بعد الكذب أمر حقيقي

□ واشنطن: محيط

اكتشف باحثون أمريكيون أن الحاجة إلى تنظيف "الفم الكاذب" أو "البدين القلبي" هي أمر حقيقي فعلاً. وأشار سبايك لي من جامعة ميتشيجن في آن آربور، إلى أن الأم كانت محقة عندما كانت تقول أنه لا بد من غسل الفم بعد الكذب بالصابون. وأصدر لي بياناً قال فيه إن "الإشارة إلى البدين القلبي أو الفم القلبي في الكلام اليومي تعني أن الناس يفكرون بمسائل غير ملموسة بشأن الطهارة الأخلاقية بطريقة ملموسة مرتبطة بالنظافة الجسدية". ووجد لي وعالم النفس نوربرت شور أن من معهد الأبحاث الاجتماعي في كلية روس في الجامعة أن الذين يكذبون عند الحديث عبر الهاتف يشعرون برغبة قوية بغسل فمهم أكثر من الذين يكذبون عبر البريد الإلكتروني، في حين أن من يكذبون في الرسائل الإلكترونية هم الأكثر ميلاً لاستخدام منظفات الأيدي. وشملت الدراسة ٨٧ طالباً طلب منهم الكذب على شخص عبر الهاتف أو البريد الإلكتروني ومن ثم تحديد رغبتهم باستخدام منتجات عدة من بينها غسل الفم أو مطهر البدن. يذكر أن نتائج الدراسة نشرت في مجلة "علم النفس" الأمريكية.

من يفزر العرق أكثر: المرأة أم الرجل؟

□ نيويورك، الولايات المتحدة الأمريكية (CNN)

يبدو أن فكرة "لمعان" المرأة وأختلافها عن الرجل ما يتعلق بـ "إفراز العرق" قد وجدت ما يدعمها علمياً فقد كشفت دراسة سابقة أن على المرأة أن تبذل جهداً أكبر وأكثر من الرجل أثناء التمارين الرياضية، حتى تبدأ إفراز العرق. بل وذهبت الدراسة، التي أجرتها جامعتا أوساكا الدولية وكوبي في اليابان، إلى أن الرجال أكثر فاعلية في إفراز العرق من النساء.

وشملت الدراسة التي نشرت في دورية "إكسبيريمنتال فيسيولوجي"، ٣٧ شخصاً، منهم ٢٠ امرأة و١٧ رجلاً، من بينهم ١٠ نساء و٨ رجال متدربين. وطلب من المشاركين في الدراسة أن يمتدوا على دراجة هوائية ثابتة لمدة ساعة، وفي غرفة بدرجة رطوبة نسبية تصل إلى ٤٥ في المائة، وتوصل الباحثون إلى أن المشاركين المتدربين معدلات إفراز عرق أعلى على مناطق

