

# خارطة الحرمان ومستويات المعيشة في العراق

إمتداداً للتعاون المستمر بين وزارة التخطيط والتعاون الإنمائي وبرنامج الأمم المتحدة الإنمائي، لاسيما في السنوات الثلاث الأخيرة، والتي تكللت بتنفيذ وإطلاق نتائج أوسع مسح الأحوال المعيشة في العراق عام ٢٠٠٤ من قبل الجهاز المركزي للإحصاء وتكنولوجيا المعلومات بدعم مالي وفني من قبل برنامج الأمم المتحدة الإنمائي UNDP، يسرنا أن نقدم في هذه الدراسة ثمرة أخرى من ثمار هذا التعاون، فقد تمكن فريق عمل وطني من إجراء تحليل عميق لنتائج المسح المذكور، من خلال قياس مستويات المعيشة والتعبير عن ذلك بخرائط الحرمان من الحاجات الأساسية التي صنفت في هذه الدراسة إلى ستة مجالات رئيسية هي: التعليم، والصحة، والبنية التحتية، والسكن، وظروف المسكن، ووضع الأسرة الاقتصادي.

تبنت الدراسة منهجية قياس الحاجات الأساسية غير المشبعة في وصف مستويات الحرمان في كل ميدان من الميادين الستة اعتماداً على بيانات متعددة الاتجاهات لمظاهر الحرمان في العراف، والتي ظلت بعيدة عن التحليل والبحث لغياب الشفافية في عرض مؤشرات تصب حياة المواطنين. وقد راعينا فريقاً الإعداد الخراج التقرير بأكثر قدر ممكن من المهنية والقدور. وقد تم التنسيق بين فريق إعداد التقرير وبين مؤسسة أفرو الأوروبية (التي اشتركت مع كل من الجهاز المركزي للإحصاء وتكنولوجيا المعلومات ومع UNDP في العمل على دراسة مسح الأحوال المعيشة عام ٢٠٠٤) لمراجعة هذه الدراسة من الناحية الفنية وتطويرها إلى مستوى المعايير الدولية. إننا إذ نقدم لمتخذي القرارات ورؤسائي السياسات.

## ٤- المناطق

ويشكل الوضع الاقتصادي للأسر اولوية تحتل الترتيب الأول أو الثاني في كل المناطق ولكن الميادين الأخرى تتفاوت أهميتها بين منطقة وأخرى ففي الشمال، هناك أولوية لميادين التعليم، وفي المنطقة الوسطى، الأولوية لميادين البنية التحتية يليها التعليم، وفي منطقة بغداد الأولوية أيضاً لميادين البنية التحتية يليها ميدان محيط المسكن (ولا سيما البعد الأمني) وأخيراً في منطقة الجنوب، أيضاً الأولوية لميادين البنية التحتية يليها ميدان محيط المسكن (ولا سيما وضع البيئة والمواصلات). وبشكل عام، سلكت المناطق الأربعة مسارات متفاوتة خلال الفترة الممتدة من السبعينيات حتى ٢٠٠٤ ففي المنطقة الشمالية (كردستان) كانت مؤشرات التنمية شديدة التأخر خلال السبعينيات والثمانينيات إلا أنها اعتباراً من عام ١٩٩١ تمتعت بنوع من الحكم الذاتي والحماية الدولية التي أدت إلى استقرار نسبي وتحسن في مؤشرات التنمية في عدد من الميادين، واستمر هذا الاستقرار النسبي بعد انهيار النظام عام ٢٠٠٣. منطقة الوسط وبغداد تتشابهان من حيث المسار، حيث كانت مؤشرات التنمية في هاتين المنطقتين هي الأعلى خلال السبعينيات واستقامتا من تركيز النمو والتنمية خلال فترة استقرار النظام. وتراجع الوضع نسبياً خلال الثمانينيات والاتسعت أسباب الحرب العراقية الإيرانية، ثم حرب الخليج والحصار، إلا أن معاناتهما كان أقل نسبياً من مناطق الجنوب التي كانت الأشد تأثراً بالحرب مع إيران خلال الثمانينيات وبآثار الحصار. أما بعد عام ٢٠٠٣ فإن منطقة الوسط ومنطقة بغداد هما المنطقتان اللتان تعانيان أكثر من المناطق الأخرى انعدام الأمن والعنف ما يؤثر سلباً على ظروف المعيشة وعلى الاقتصادي مع ذلك فإن هذا الوضع المستحدث لم يبلغ تأثيرات التراكم السابق، ما يعني أن مستويات المعيشة فيها لا تزال أفضل من المناطق الأخرى، ما عدا الميادين شديدة الإرتباط بالوضع الأمني. في المنطقة الجنوب، كانت مؤشرات التنمية خلال السبعينيات أدنى من الوسط وبغداد، إلا أن وضعها تحسنت بشكل شديد خلال فترتي الحرب العراقية الإيرانية والحصار ما جعلها أكثر المناطق حرماناً. واستمر الوضع غير المستقر بعد انهيار النظام عام ٢٠٠٣، خلافاً لما هو عليه الوضع في إقليم الشمال.

نسب الحرمان حسب المناطق والبيئات الريفية والحضرية أظهرت المقارنات السابقة أن كلاً من المنطقة الجغرافية ونوع البيئة حضر أو ريف، يؤثر بدرجة ملحوظة على مستوى المعيشة ويتبين من مقارنة نسب الحرمان أن نوع البيئة يلعب بوجه عام دوراً كبيراً في تحديد مستوى المعيشة مما تلعبه المنطقة الجغرافية ويلاحظ أنه عند تصنيف الأسر إلى ثمانية فئات وفقاً للمناطق الجغرافية ونوع البيئة، تحصل الفئات الحضرية على المراتب الأربعة الأولى (من ١ إلى ٤) وتحصل الفئات الريفية على المراتب الأربعة الأخيرة، (من ٥ إلى ٨) في ٢٤ من ٢٨ حالة.

ويتبين من المقارنة أن ريف المنطقة الشمالية هو الأكثر حرماناً بين المناطق الجغرافية ولنوع البيئة، تحصل الفئات الحضرية على المراتب الأربعة الأولى (من ١ إلى ٤) وتحصل الفئات الريفية على المراتب الأربعة الأخيرة، (من ٥ إلى ٨) في ٢٤ من ٢٨ حالة.

ويبين من المقارنة أن ريف المنطقة الشمالية هو الأكثر حرماناً بين المناطق الجغرافية ولنوع البيئة، تحصل الفئات الحضرية على المراتب الأربعة الأولى (من ١ إلى ٤) وتحصل الفئات الريفية على المراتب الأربعة الأخيرة، (من ٥ إلى ٨) في ٢٤ من ٢٨ حالة.

ويبين من المقارنة أن ريف المنطقة الشمالية هو الأكثر حرماناً بين المناطق الجغرافية ولنوع البيئة، تحصل الفئات الحضرية على المراتب الأربعة الأولى (من ١ إلى ٤) وتحصل الفئات الريفية على المراتب الأربعة الأخيرة، (من ٥ إلى ٨) في ٢٤ من ٢٨ حالة.

ويبين من المقارنة أن ريف المنطقة الشمالية هو الأكثر حرماناً بين المناطق الجغرافية ولنوع البيئة، تحصل الفئات الحضرية على المراتب الأربعة الأولى (من ١ إلى ٤) وتحصل الفئات الريفية على المراتب الأربعة الأخيرة، (من ٥ إلى ٨) في ٢٤ من ٢٨ حالة.

حظيت بها مراكز محافظات معينة كبغداد والبصرة والموصل من قبل الحكومة. ومنذ بداية الثمانينيات ساهمت عوامل أخرى في توسيع التباين بين المحافظات منها الموقع الجغرافي للمحافظة بالنسبة لساحات الحرب التي خاضها النظام السابق والتركيبة الاجتماعية لسكان المحافظات، لا سيما في الشمال والجنوب فيما اتخذ التباين في محافظات أخرى طابعاً سياسياً وعشائرياً.

ويتبين من الجدولين ٤ و ٥ أن محافظة اربيل تتضمن أدنى نسبة حرمان وفقاً لدليل مستوى المعيشة، تليها محافظة بغداد، ومن جدول ٥: نسب الحرمان من الحاجات الأساسية حسب الميدان والمحافظة (%)(للاسر) الملاحظ أن هناك تبايناً واسعاً في مواقع هاتين المحافظتين بالنسبة لميادين الدليل المذكورة. فمحافظة متقدمة بشكل محسوس عن محافظة اربيل بالنسبة لميادين التعليم والسكن في حين يصح العكس بالنسبة لميادين البنية التحتية وميدان وضع الأسرة الاقتصادي وميدان محيط المسكن، ويرجع تقدم محافظة اربيل في الميادين الثلاثة الأخيرة بشكل رئيس إلى أنها تتمتع بظروف تعد اعتبارية إلى حد كبير مقارنة بالظروف في محافظة بغداد الأمر الذي ساهم في تحقيق مستويات حرمان منخفضة نسبي فيما يخص الحاجات الأساسية التي يتطلب إشباعها توفر خدمات البنية التحتية وانتعاش وضع الأسرة الاقتصادي وتحسين بيئة محيط السكن.

والحافظات التالية من حيث انخفاض نسبة الحرمان وفقاً لدليل مستوى المعيشة هي محافظة البصرة في المرتبة الأولى وضع الأسرة الاقتصادية فيما حصلت محافظة الأنبار على المرتبة الأولى في ميدان السكن.

والحافظات التالية من حيث انخفاض نسبة الحرمان وفقاً لدليل مستوى المعيشة هي محافظة البصرة في المرتبة الأولى وضع الأسرة الاقتصادية فيما حصلت محافظة الأنبار على المرتبة الأولى في ميدان السكن.

والحافظات التالية من حيث انخفاض نسبة الحرمان وفقاً لدليل مستوى المعيشة هي محافظة البصرة في المرتبة الأولى وضع الأسرة الاقتصادية فيما حصلت محافظة الأنبار على المرتبة الأولى في ميدان السكن.

والحافظات التالية من حيث انخفاض نسبة الحرمان وفقاً لدليل مستوى المعيشة هي محافظة البصرة في المرتبة الأولى وضع الأسرة الاقتصادية فيما حصلت محافظة الأنبار على المرتبة الأولى في ميدان السكن.

والحافظات التالية من حيث انخفاض نسبة الحرمان وفقاً لدليل مستوى المعيشة هي محافظة البصرة في المرتبة الأولى وضع الأسرة الاقتصادية فيما حصلت محافظة الأنبار على المرتبة الأولى في ميدان السكن.

والحافظات التالية من حيث انخفاض نسبة الحرمان وفقاً لدليل مستوى المعيشة هي محافظة البصرة في المرتبة الأولى وضع الأسرة الاقتصادية فيما حصلت محافظة الأنبار على المرتبة الأولى في ميدان السكن.

والحافظات التالية من حيث انخفاض نسبة الحرمان وفقاً لدليل مستوى المعيشة هي محافظة البصرة في المرتبة الأولى وضع الأسرة الاقتصادية فيما حصلت محافظة الأنبار على المرتبة الأولى في ميدان السكن.

والحافظات التالية من حيث انخفاض نسبة الحرمان وفقاً لدليل مستوى المعيشة هي محافظة البصرة في المرتبة الأولى وضع الأسرة الاقتصادية فيما حصلت محافظة الأنبار على المرتبة الأولى في ميدان السكن.

والحافظات التالية من حيث انخفاض نسبة الحرمان وفقاً لدليل مستوى المعيشة هي محافظة البصرة في المرتبة الأولى وضع الأسرة الاقتصادية فيما حصلت محافظة الأنبار على المرتبة الأولى في ميدان السكن.

والحافظات التالية من حيث انخفاض نسبة الحرمان وفقاً لدليل مستوى المعيشة هي محافظة البصرة في المرتبة الأولى وضع الأسرة الاقتصادية فيما حصلت محافظة الأنبار على المرتبة الأولى في ميدان السكن.

والحافظات التالية من حيث انخفاض نسبة الحرمان وفقاً لدليل مستوى المعيشة هي محافظة البصرة في المرتبة الأولى وضع الأسرة الاقتصادية فيما حصلت محافظة الأنبار على المرتبة الأولى في ميدان السكن.

والحافظات التالية من حيث انخفاض نسبة الحرمان وفقاً لدليل مستوى المعيشة هي محافظة البصرة في المرتبة الأولى وضع الأسرة الاقتصادية فيما حصلت محافظة الأنبار على المرتبة الأولى في ميدان السكن.

والحافظات التالية من حيث انخفاض نسبة الحرمان وفقاً لدليل مستوى المعيشة هي محافظة البصرة في المرتبة الأولى وضع الأسرة الاقتصادية فيما حصلت محافظة الأنبار على المرتبة الأولى في ميدان السكن.

والحافظات التالية من حيث انخفاض نسبة الحرمان وفقاً لدليل مستوى المعيشة هي محافظة البصرة في المرتبة الأولى وضع الأسرة الاقتصادية فيما حصلت محافظة الأنبار على المرتبة الأولى في ميدان السكن.

والحافظات التالية من حيث انخفاض نسبة الحرمان وفقاً لدليل مستوى المعيشة هي محافظة البصرة في المرتبة الأولى وضع الأسرة الاقتصادية فيما حصلت محافظة الأنبار على المرتبة الأولى في ميدان السكن.

والحافظات التالية من حيث انخفاض نسبة الحرمان وفقاً لدليل مستوى المعيشة هي محافظة البصرة في المرتبة الأولى وضع الأسرة الاقتصادية فيما حصلت محافظة الأنبار على المرتبة الأولى في ميدان السكن.

والحافظات التالية من حيث انخفاض نسبة الحرمان وفقاً لدليل مستوى المعيشة هي محافظة البصرة في المرتبة الأولى وضع الأسرة الاقتصادية فيما حصلت محافظة الأنبار على المرتبة الأولى في ميدان السكن.

والحافظات التالية من حيث انخفاض نسبة الحرمان وفقاً لدليل مستوى المعيشة هي محافظة البصرة في المرتبة الأولى وضع الأسرة الاقتصادية فيما حصلت محافظة الأنبار على المرتبة الأولى في ميدان السكن.

وينبثق في المرتبة الثامنة والسليمانية في المرتبة التاسعة، وكما يوضح الشكل ويهدأ فإن أولى تسع مراتب تتضمن محافظات كردستان (اربيل ودهوك والسليمانية) والمحافظات التي تقع فيها أكثر اربع

الشكل ٧: ترتيب المحافظات حسب نسب الاسر المحرومة في المحافظة (%)



جدول ٥: نسبة الافراد المحرومين من الحاجات الأساسية حسب الميدان وحسب المحافظة (المحافظات مرتبة تنازلياً بحسب حصة المحافظة من العدد الاجمالي للمحرومين في العراق وفق دليل مستوى المعيشة (%))

مدن في العراق سكانا (بغداد والبصرة والموصل وكركوك) ومحافظتين أخريين هما الأنبار وصلاح الدين. وفي مقابل ذلك يلاحظ أن أكثر المحافظات حرماناً وفقاً لدليل مستوى المعيشة هي المثنى ثم بابل، تليها محافظة القادسية، ثم ذي قار، ثم ديالى وكربلاء وواسط والنجف وميسان على التوالي.

ترتيب المحافظات حسب حصتها من اجمالي الاسر المحرومة في العراق عرضت الفقرة السابقة وضع المحافظات وترتيبها حسب نسبة الاسر المحرومة من اجمالي الاسر القادسية في كل محافظة. وهذا مؤشر مهم يشير إلى مستوى الحرمان ضمن النطاق الجغرافي الذي تشكل منه المحافظة، وهو ما يمكن الاستناد اليه إلى جانب مؤشرات أخرى، في تحديد اولويات التدخل على مستوى المناطق، إلا أن عدد السكان في هذه المحافظة ليس متساوياً. وبالتالي فإن نسب الحرمان المشار اليها هذه لا تعكس حجم المشكلة المطلق الذي تعبر عنه الأفراد المكونين من تلك المحافظة، وما إلى ذلك، ان يعتمد عليها ايضاً في تحديد اولويات التدخل للمعالجة وكذلك في تحديد حجم الموارد التي يجب تخصيصها من

والحافظات التالية من حيث انخفاض نسبة الحرمان وفقاً لدليل مستوى المعيشة هي محافظة البصرة في المرتبة الأولى وضع الأسرة الاقتصادية فيما حصلت محافظة الأنبار على المرتبة الأولى في ميدان السكن.

والحافظات التالية من حيث انخفاض نسبة الحرمان وفقاً لدليل مستوى المعيشة هي محافظة البصرة في المرتبة الأولى وضع الأسرة الاقتصادية فيما حصلت محافظة الأنبار على المرتبة الأولى في ميدان السكن.

والحافظات التالية من حيث انخفاض نسبة الحرمان وفقاً لدليل مستوى المعيشة هي محافظة البصرة في المرتبة الأولى وضع الأسرة الاقتصادية فيما حصلت محافظة الأنبار على المرتبة الأولى في ميدان السكن.

والحافظات التالية من حيث انخفاض نسبة الحرمان وفقاً لدليل مستوى المعيشة هي محافظة البصرة في المرتبة الأولى وضع الأسرة الاقتصادية فيما حصلت محافظة الأنبار على المرتبة الأولى في ميدان السكن.

والحافظات التالية من حيث انخفاض نسبة الحرمان وفقاً لدليل مستوى المعيشة هي محافظة البصرة في المرتبة الأولى وضع الأسرة الاقتصادية فيما حصلت محافظة الأنبار على المرتبة الأولى في ميدان السكن.

والحافظات التالية من حيث انخفاض نسبة الحرمان وفقاً لدليل مستوى المعيشة هي محافظة البصرة في المرتبة الأولى وضع الأسرة الاقتصادية فيما حصلت محافظة الأنبار على المرتبة الأولى في ميدان السكن.

والحافظات التالية من حيث انخفاض نسبة الحرمان وفقاً لدليل مستوى المعيشة هي محافظة البصرة في المرتبة الأولى وضع الأسرة الاقتصادية فيما حصلت محافظة الأنبار على المرتبة الأولى في ميدان السكن.

والحافظات التالية من حيث انخفاض نسبة الحرمان وفقاً لدليل مستوى المعيشة هي محافظة البصرة في المرتبة الأولى وضع الأسرة الاقتصادية فيما حصلت محافظة الأنبار على المرتبة الأولى في ميدان السكن.

والحافظات التالية من حيث انخفاض نسبة الحرمان وفقاً لدليل مستوى المعيشة هي محافظة البصرة في المرتبة الأولى وضع الأسرة الاقتصادية فيما حصلت محافظة الأنبار على المرتبة الأولى في ميدان السكن.

والحافظات التالية من حيث انخفاض نسبة الحرمان وفقاً لدليل مستوى المعيشة هي محافظة البصرة في المرتبة الأولى وضع الأسرة الاقتصادية فيما حصلت محافظة الأنبار على المرتبة الأولى في ميدان السكن.

والحافظات التالية من حيث انخفاض نسبة الحرمان وفقاً لدليل مستوى المعيشة هي محافظة البصرة في المرتبة الأولى وضع الأسرة الاقتصادية فيما حصلت محافظة الأنبار على المرتبة الأولى في ميدان السكن.

والحافظات التالية من حيث انخفاض نسبة الحرمان وفقاً لدليل مستوى المعيشة هي محافظة البصرة في المرتبة الأولى وضع الأسرة الاقتصادية فيما حصلت محافظة الأنبار على المرتبة الأولى في ميدان السكن.

والحافظات التالية من حيث انخفاض نسبة الحرمان وفقاً لدليل مستوى المعيشة هي محافظة البصرة في المرتبة الأولى وضع الأسرة الاقتصادية فيما حصلت محافظة الأنبار على المرتبة الأولى في ميدان السكن.

والحافظات التالية من حيث انخفاض نسبة الحرمان وفقاً لدليل مستوى المعيشة هي محافظة البصرة في المرتبة الأولى وضع الأسرة الاقتصادية فيما حصلت محافظة الأنبار على المرتبة الأولى في ميدان السكن.

والحافظات التالية من حيث انخفاض نسبة الحرمان وفقاً لدليل مستوى المعيشة هي محافظة البصرة في المرتبة الأولى وضع الأسرة الاقتصادية فيما حصلت محافظة الأنبار على المرتبة الأولى في ميدان السكن.

والحافظات التالية من حيث انخفاض نسبة الحرمان وفقاً لدليل مستوى المعيشة هي محافظة البصرة في المرتبة الأولى وضع الأسرة الاقتصادية فيما حصلت محافظة الأنبار على المرتبة الأولى في ميدان السكن.

والحافظات التالية من حيث انخفاض نسبة الحرمان وفقاً لدليل مستوى المعيشة هي محافظة البصرة في المرتبة الأولى وضع الأسرة الاقتصادية فيما حصلت محافظة الأنبار على المرتبة الأولى في ميدان السكن.

والحافظات التالية من حيث انخفاض نسبة الحرمان وفقاً لدليل مستوى المعيشة هي محافظة البصرة في المرتبة الأولى وضع الأسرة الاقتصادية فيما حصلت محافظة الأنبار على المرتبة الأولى في ميدان السكن.

والحافظات التالية من حيث انخفاض نسبة الحرمان وفقاً لدليل مستوى المعيشة هي محافظة البصرة في المرتبة الأولى وضع الأسرة الاقتصادية فيما حصلت محافظة الأنبار على المرتبة الأولى في ميدان السكن.

والحافظات التالية من حيث انخفاض نسبة الحرمان وفقاً لدليل مستوى المعيشة هي محافظة البصرة في المرتبة الأولى وضع الأسرة الاقتصادية فيما حصلت محافظة الأنبار على المرتبة الأولى في ميدان السكن.

والحافظات التالية من حيث انخفاض نسبة الحرمان وفقاً لدليل مستوى المعيشة هي محافظة البصرة في المرتبة الأولى وضع الأسرة الاقتصادية فيما حصلت محافظة الأنبار على المرتبة الأولى في ميدان السكن.

اجل تحسين مستوى المعيشة فيها، والتي تتوقف إلى حد كبير على عدد السكان المحرومين في النطاق الجغرافي المعني.

تتباين المحافظات اذن في الافراد المحرومين فيها تبعاً لنسب الحرمان ولعدد السكان فيها، ويعرض الشكل ٨ والجدول ٥ حصة كل محافظة من العدد الاجمالي للافراد المحرومين حسب الميدان وحسب المحافظة، وقد رتبنا المحافظات في الجدول تنازلياً بحسب حصة المحافظة من العدد الاجمالي للمحرومين في العراق وفقاً لدليل مستوى المعيشة.

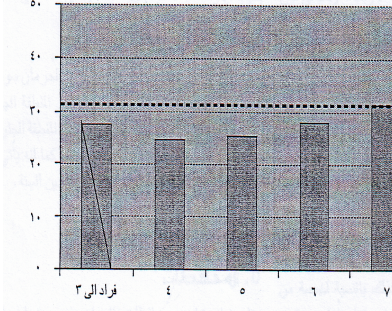
وتضم بغداد ا أكبر حصة من المحرومين بالنسبة للدليل العام لمستوى المعيشة ولكل ادلته الفرعية رغم انخفاض نسبة الحرمان فيها مقارنة ببقية المحافظات، ذلك لان عدد سكان محافظة بغداد يشكل ما يقارب ربع اجمالي سكان العراق، وتأتي محافظة بابل بعد محافظة بغداد بالنسبة للحصة من العدد الاجمالي للمحرومين تليها نيونى ثم ذي قار وديالى والبصرة والسليمانية على التوالي، ويزيد عدد المحرومين وفقاً لدليل مستوى المعيشة في كل محافظة من المحافظات المذكورة عن نصف مليون فرد.

ويلاحظ من هذا الجدول ان النسبة المئوية للمحرومين وفقاً للدليل العام لمستوى المعيشة في محافظات بغداد والبصرة ونيونى والسليمانية وصلاح الدين والأنبار واربييل وكركوك ودهوك تقل عن النسبة المئوية لسكان فيها. في حين يلاحظ العكس بالنسبة لبقية المحافظات، ويرجع هذا إلى ان نسبة الحرمان للمحافظات المدرجة تكون أقل من معدله للعراق عموماً.

ارتباط الحرمان بخصائص الاسر والافراد

بينت الدراسات في مختلف بلدان العالم وجود ارتباط بين الفقر، وبين مستوى المعيشة بشكل عام، وبين عدد من الخصائص الاجتماعية والاقتصادية، مثل حجم الاسرة، والعمر، والوضع في العمل، ومستوى التعليم، وما إلى ذلك، وتستكشف الفقرات التي تلي ارتباط نسب الحرمان ببعض خصائص الاسر والافراد في العراق.

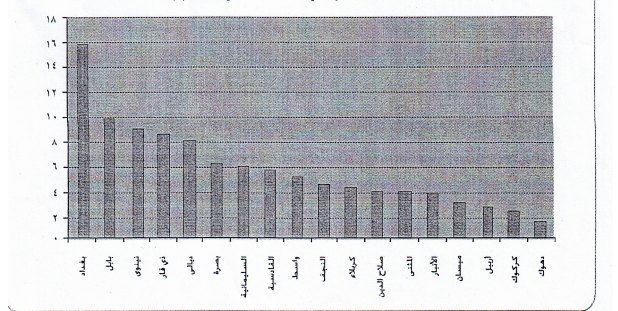
شكل ٧: نسب الحرمان حسب حجم الاسرة (%)



جدول رقم (٥)

المحافظة	النسبة	النسبة	النسبة	النسبة	النسبة	النسبة	النسبة	النسبة	النسبة
بغداد	١٤,٧	١٩,٤	٢٢,٦	٢٢,٧	٢٢,٩	١٥,٦	٢٤,٧	١٤,٧	١٤,٧
بابل	٩,١	٧,٨	٧,٢	٩,٤	٩,٦	٩,٦	٩,٦	٩,٦	٩,٦
نيونى	١٠,١	١١,٨	٩,٥	٧,٩	٥,١	٩,٨	٩,٧	٩,٢	٩,٢
ذي قار	٥,٧	٥,٤	٦,٥	٦,٤	٩,٥	٦,٢	٩,٢	٩,٢	٩,٢
ديالى	٦,٢	٦,٩	٦,٧	٩,٥	٩,٧	٩,٤	٧,٧	٥,٧	٥,٧
بصرة	٤,٥	٧,٤	١٠,٢	٩,٠	٦,٠	٦,٤	٥,٩	٦,٦	٦,٦
السليمانية	٦,٧	٩,٩	٢,٢	٦,٢	٩,٩	٦,٥	٥,٨	٦,٢	٦,٢
القادسية	٤,٧	٤,٦	٤,٨	٦,٥	٤,٢	٤,٩	٥,٥	٢,٤	٢,٤
وافظ	٥,١	٤,٠	٤,٦	٥,٩	٤,٩	٢,١	٤,٩	٢,٨	٢,٨
كركوك	٢,٩	٧,٧	٢,٦	٢,٦	٢,٩	٤,٢	٤,١	٤,٩	٤,٩
صلاح الدين	٥,٢	٢,٢	٥,١	٧,٤	٧,٢	٢,٦	٢,٨	٤,١	٤,١
النجف	٢,٦	٢,١	٢,٦	٢,٦	٢,٦	٢,٦	٢,٦	٢,٦	٢,٦
الأنبار	٥,١	٢,٨	٤,٠	٢,٦	٢,٦	٢,٦	٢,٦	٢,٦	٢,٦
ميسان	٢,٢	١,٦	٢,٤	٢,٥	٢,٨	٢,٨	٢,٨	٢,٨	٢,٨
زوبل	٥,٢	٢,٧	٢,٤	٢,٩	٢,٩	٤,٠	٢,٥	٥,١	٥,١
كركوك	٢,٨	٤,٠	٢,٢	٢,٢	١,٧	٢,٥	٢,٧	١,٧	١,٧
دهوك	١,٧	٢,٠	٢,٠	٢,٠	٢,٠	١,٨	١,٤	١,٤	١,٤
لرقي	١٠,٧	١٠,٧	١٠,٧	١٠,٧	١٠,٧	١٠,٧	١٠,٧	١٠,٧	١٠,٧

شكل ٨: حصة المحافظات من اجمالي الاسر المحرومة في العراق (%)



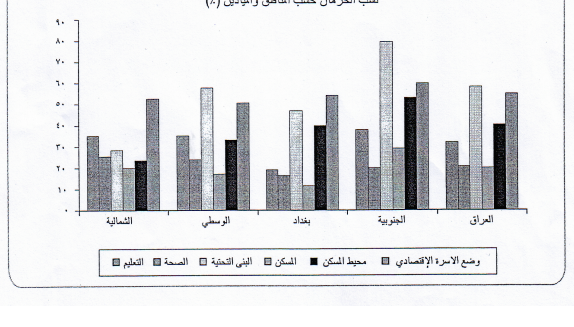
جدول ٤: نسب الحرمان من حاجات الاسر حسب الميادين (بالنسبة للاسر)

المحافظة	النسبة	النسبة	النسبة	النسبة	النسبة	النسبة	النسبة	النسبة	النسبة
بغداد	٢٥,٦	٢٤,٨	٢٤,٤	٢٦,٤	٢٦,٦	٢٦,٦	٢٦,٦	٢٦,٦	٢٦,٦
بابل	٢٢,٧	٢٥,٦	٢٦,٤	٢٦,٦	٢٦,٦	٢٦,٦	٢٦,٦	٢٦,٦	٢٦,٦
نيونى	٢٢,٧	٢٥,٦	٢٦,٤	٢٦,٦	٢٦,٦	٢٦,٦	٢٦,٦	٢٦,٦	٢٦,٦
السليمانية	٢٢,٧	٢٥,٦	٢٦,٤	٢٦,٦	٢٦,٦	٢٦,٦	٢٦,٦	٢٦,٦	٢٦,٦
كركوك	٢٢,٧	٢٥,٦	٢٦,٤	٢٦,٦	٢٦,٦	٢٦,٦	٢٦,٦	٢٦,٦	٢٦,٦
اربيل	٢٢,٧	٢٥,٦	٢٦,٤	٢٦,٦	٢٦,٦	٢٦,٦	٢٦,٦	٢٦,٦	٢٦,٦
ديالى	٢٢,٧	٢٥,٦	٢٦,٤	٢٦,٦	٢٦,٦	٢٦,٦	٢٦,٦	٢٦,٦	٢٦,٦
الأنبار	٢٢,٧	٢٥,٦	٢٦,٤	٢٦,٦	٢٦,٦	٢٦,٦	٢٦,٦	٢٦,٦	٢٦,٦
بغداد	٢٢,٧	٢٥,٦	٢٦,٤	٢٦,٦	٢٦,٦	٢٦,٦	٢٦,٦	٢٦,٦	٢٦,٦
بابل	٢٢,٧	٢٥,٦	٢٦,٤	٢٦,٦	٢٦,٦	٢٦,٦	٢٦,٦	٢٦,٦	٢٦,٦
كركوك	٢٢,٧	٢٥,٦	٢٦,٤	٢٦,٦	٢٦,٦	٢٦,٦	٢٦,٦	٢٦,٦	٢٦,٦
صلاح الدين	٢٢,٧	٢٥,٦	٢٦,٤	٢٦,٦	٢٦,٦	٢٦,٦	٢٦,٦	٢٦,٦	٢٦,٦
النجف	٢٢,٧	٢٥,٦	٢٦,٤	٢٦,٦	٢٦,٦	٢٦,٦	٢٦,٦	٢٦,٦	٢٦,٦
الأنبار	٢٢,٧	٢٥,٦	٢٦,٤	٢٦,٦	٢٦,٦	٢٦,٦	٢٦,٦	٢٦,٦	٢٦,٦
ميسان	٢٢,٧	٢٥,٦	٢٦,٤	٢٦,٦	٢٦,٦	٢٦,٦	٢٦,٦	٢٦,٦	٢٦,٦
بصرة	٢٢,٧	٢٥,٦	٢٦,٤	٢٦,٦	٢٦,٦	٢٦,٦	٢٦,٦	٢٦,٦	٢٦,٦
لرقي	٢٢,٧	٢٥,٦	٢٦,٤	٢٦,٦	٢٦,٦	٢٦,٦	٢٦,٦	٢٦,٦	٢٦,٦

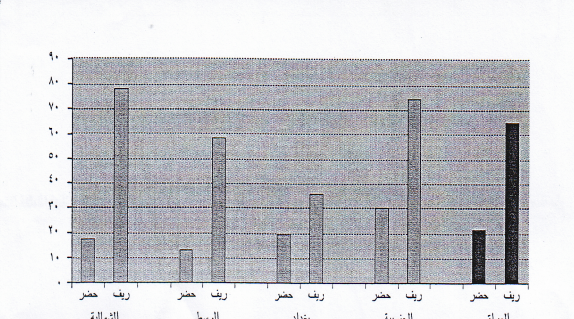
## ٥- المحافظات

تاريخياً، تتباينت محافظات العراق في مستويات المعيشة فيها لأسباب عديدة في مقدمتها الرعاية الخاصة التي تقدمها الحكومة...

شكل ٤: نسبة الاسر المحرومة حسب المناطق (%)



شكل ٥: نسب الحرمان حسب المناطق والميادين



الشكل ٦: الحاجات الأساسية حسب المنطقة والنوع (بالنسبة للاسر)